

Nous vous remercions et nous vous félicitons d'avoir choisi les produits BOS, conçus et développés par des passionnés et assemblés à la main avec soin en France.

Lisez attentivement la notice d'utilisation qui vous a été envoyée. Elle contient toutes les informations concernant le montage et le réglage ainsi que des recommandations d'usage et de garantie importantes à suivre. Vous trouverez dans ce document des précautions d'utilisation, des informations sur la maintenance et l'entretien courant pour préserver les performances et la fiabilité de votre fourche.

La bonne connaissance de votre nouveau produit BOS rendra plus agréable son usage.

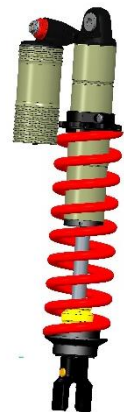
### **Montage de l'amortisseur :**

#### **- Démontage de vos anciens amortisseurs**

Référez-vous à la notice constructeur pour suivre les procédures de montage et démontage de l'amortisseur spécifique à votre moto.

#### **- Montage des amortisseurs BOS**

Selon le modèle de moto, les amortisseurs BOS se présentent sous la forme rotule / rotule, ou rotule/fourche. Dans tous les cas, le montage doit être l'opération inverse du démontage des anciens amortisseurs. Si des modifications sont à opérer, votre interlocuteur chez BOS vous aura averti au préalable.

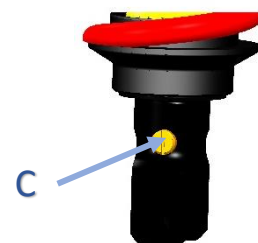
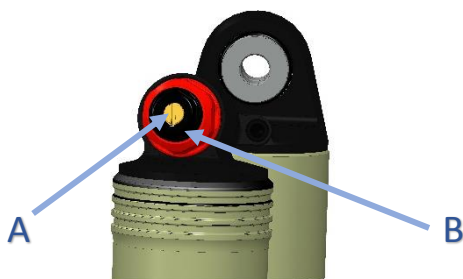


### **Réglages standard :**

L'amortisseur BOS est livré avec les réglages hydrauliques correspondant à votre moto qui peuvent être ajustés selon votre ressenti. Vous trouverez sur la première page de votre manuel d'utilisation un numéro de setting avec les clics de base préconisés sous la forme :

Compression basse vitesse(A) / Compression haute vitesse(B) – Détente(C)

(Ex 8/10-12 => BV=8 / HV=10 - DET=12)

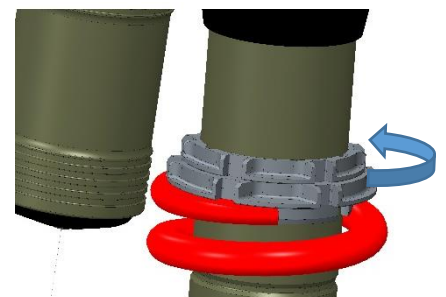


#### **IMPORTANT**

Les réglages s'effectuent toujours en partant de la position vissée à fond, puis en desserrant

### **Réglages pré charge ressort :**

L'amortisseur est livré avec un ressort à votre poids. La précontrainte idéale permettant de se situer de 90 à 110mm de SAG doit permettre à la moto de s'enfoncer de 40 à 50mm quand le pilote est hors de la moto. Pour ce faire ajuster l'écrou de précharge en ayant dévissé en amont le contre écrou.



We thank you and congratulate you for choosing BOS product, designed and developed by enthusiasts and handmade with care in France.

Please refer to the user manual. It contains the important safety, maintenance, and warranty information you need in order to safely install and use your BOS suspension as well as the detailed set-up, tuning, and service information.

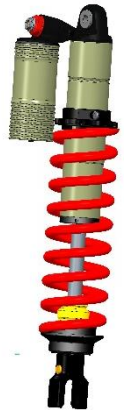
### **Shock mounting:**

#### **- Remove the standard dampers**

See your bike's work shop manual to follow your specific bike damper remote procedure.

#### **- Mounting of the BOS dampers**

Depending of the type of bike, your BOS dampers are designed with eyelet bearing / bearing or eyelet bearing / screed mounting eyelet. In every case, the mounting procedure is the opposition of the remote procedure. If some modification are required, your contact in BOS or your local authorized distributor will inform you in advance and guide you.

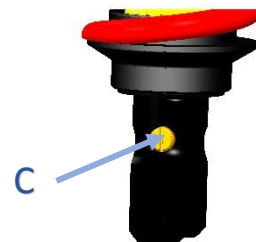
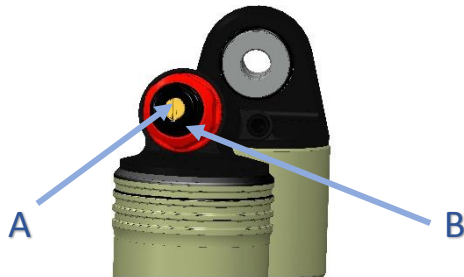


### **Standard setting:**

Bos shock is delivered with basic hydraulic setup calculated for your bike, you can adjust them according to your feeling on the bike. You will found on damper the hydraulic setting with clicks like this :

Low-Speed compression (A) / High-Speed compression (B) – Rebound (C)

(Ex 8/10-12 => LS=8 / HS=10 - REB=12)



#### **IMPORTANT**

Adjustments are always made by unscrewing anti-clockwise from a fully closed position.

### **Preload spring setting:**

The damper can be supplied with a spring to match your weight. The ideal preload giving 90/110mm SAG, can permit the bike compressed 40 to 45mm when pilot is not on the saddle. To this end adjust the nut of precharged after upstream locknut.

